

| 目指すは医学部、良医への道！ |

富士学院の
|サ|ポ|ー|ト|企|画|
2022

ご 案 内

目次

- p.3 サポート企画①
進路指導担当の先生方と共に学び合う
「**医学部入試研究会**」
- p.4-5 サポート企画②
医学部を目指す現役生や、保護者、教職員の方々に向けた
「**校内医学部入試セミナー**」
- p.6-7 サポート企画③
医学部合格を目指す受験生への道標
「**医学部実力模試・解説授業 模試返却会**」
- p.8 サポート企画④
医学部入試の最新情報
「**富士学院発行 受験情報誌**」
- p.9 サポート企画⑤
その他のサポート企画
「**サポート企画校特典**」
- p.10 富士学院の取り組み
ご依頼のあった大学医学部や医科大学のオープンキャンパス内で行う入試対策講座
「**入試問題の解答・解説及び入試対策講座**」
- p.11 富士学院サポート企画 **参加高校一覧**
- p.12 富士学院2022年度**合格実績**

進路指導担当の先生方と共に学び合う

「医学部入試研究会」

全国110校を超える進学校の進路指導担当の先生方が参加する医学部入試研究会



東京会場（開催日：2021年10月9日）



大阪会場（開催日：2021年9月18日）



福岡会場（開催日：2021年8月6日）

本企画の目的

難関の医学部合格に向け、最新の医学部入試の現状と今後の展望、その他最新の医学部入試情報や合格を勝ち取るポイントなどを共に勉強し、今後の進路指導に活用して頂くことを含め、先生方や先生方同士の様々な情報交換や懇談を目的として勉強会を行っています。

富士学院では高校の進路指導担当の先生方をお招きし、医学部入試についての勉強会“医学部入試研究会”を各校舎単位で開催しています。研究会では「今年度の医学部入試の総括」「最新医学部入試の情報と変更点」「面接試験の捉え方」「生徒への意識付けやモチベーションの保ち方」など多岐にわたり解説を行い、また成績開示データや実際の合格事例などをもとに、偏差値だけでは計れない医学部入試の難しさや特徴など合格を勝ち取るポイントについても解説を行っています。また、その後に行う先生方との懇談会（希望者のみ）を含め、参加された先生方からはとても有意義な勉強会であったと毎年好評をいただいています。

2021年開催の様子

*一昨年から続くコロナ禍の中でも、三密回避を徹底し、2021年は114校にご参加頂きました。



横浜会場（開催日：2021年10月16日）



名古屋会場（開催日：2021年10月7日）



京都会場（開催日：2021年10月22日）



岡山会場（開催日：2021年10月8日）



広島会場（開催日：2021年10月29日）



鹿児島会場（開催日：2021年10月1日）

医学部を目指す現役生や、保護者、教職員の方々に向けた

「校内医学部入試セミナー」



生徒を中心とした校内医学部入試セミナーの一部



WEBによるオンラインセミナーの様子



医師として必要な様々な資質を鍛える
面接対策セミナーの様子



中高生だけでなく保護者の方も参加した
校内セミナーの様子



教職員を対象にした校内セミナーでの
勉強会の様子



医学部受験は就職試験。講演者自らのケガの体験談をもとに「医師」という職業のすばらしさや、「医師になる」ことへの「自覚」や「覚悟」を促すための意識付けを行う。



本企画の目的

正しい医学部入試情報や合格のポイントなどを伝えるだけでなく、生徒一人ひとりに医師になる「自覚」や「覚悟」を促し、来たるべき受験へ向けての様々な意識付けを行うことを目的としています。

富士学院では高校からのご依頼を受け、医学部を目指す中学生・高校生や保護者・教職員の方々を対象とした、医学部合格のための「校内医学部入試セミナー」を、毎年多くの高校で実施しています。セミナーの具体的な内容につきましては、高校の担当者様との協議を行い、先生方のご要望を伺いながら進めていきます。多くのセミナーではまず今年度の医学部入試の総括と現状を解説し、面接や小論文試験の重要性や、合格に直結する出願先の選定を含む合格のポイントなどについて、成績開示データや合格事例などを通して詳しく解説を行います。さらに「医師になる」というテーマで、医師の仕事のすばらしさや、やりがいなどを伝え、生徒自身の勉強や医学部受験に向けての意識付けや、モチベーションアップにつながるセミナーを行っています。最近では保護者の参加や教職員の参加も増え、いずれも高い評価を頂いています。また、昨年度はコロナ禍の中にもかかわらず多くの高校からのご依頼をいただいたため、対面だけでなくWEBによるオンラインセミナーも実施しました。

校内セミナーは生徒だけでなく、
保護者・教職員の方々からも高い評価を頂いています！

生徒アンケート
の一部

正直今まで、医学部に入るという目標に促されすぎていて、
医者になるという目標があまりないままになってしまっていました。しかし、
今日のお話で自分の将来のイメージを鮮明たさせ、多くまで
通過点だと認識し、将来自分が救える患者のためにも
頑張ろうと思えることができました。また、面接での重要なポイント
が伝えなければならぬ事もはっきりさせることができました。これがな
り医療その問題について知識を深めていきたいです。
貴重なお話ありがとうございました。

教職員アンケート
の一部

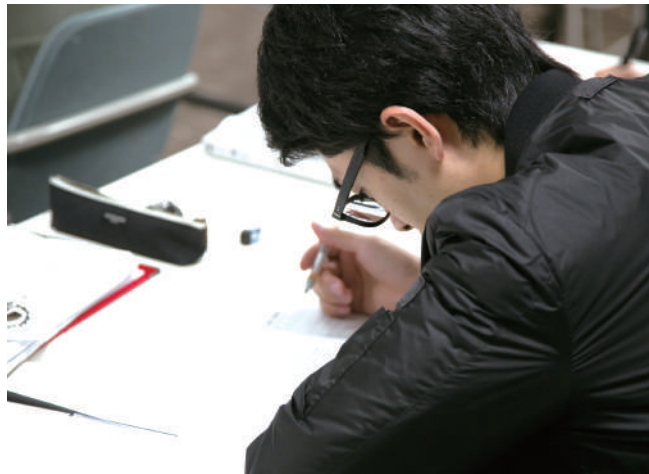
進路指導に有益な入試情報を詳細にいただき
ありがとうございました。
また、目の前の受験勉強に追われっぱなしの
この時期に、改めて「医師になることの意味」を
考えさせるきっかけをいただきました。生徒の
モチベーションにつながったと思います。お話し
のご経験と具体的に数字を交えてお話しいた
ご話しに大変感謝しました。
もし自分に子供が生まれ、医師を目指したら
ぜひ富士学院さんにお世話になりたいです。

保護者アンケート
の一部

とても感動するお話しな講演でした。
子供達の心にもお話しが伝わってほしいと思います。
医師に好む決意を持つことのお話で、お話しが
わかりました。今後も講演をお聞きしたいです。

医学部合格を目指す受験生への道標

「医学部実力模試・解説授業 模試返却会」



本企画の目的

ただ受験をして終わるだけの医学部模試が乱立する中、医学部入試の本質を見据え、受験生一人ひとりにとって今何をやるべきかの道標を含め、徹底分析できる学院オリジナルの「医学部実力模試」は、その後に行う解説授業・模試返却会などを通し、一人ひとりの現時点での学力の現状や合格に向けての課題や指針など、その後の学習に生かしていくことを目的として行っています。

医学部合格を勝ち取る為の富士学院 医学部実力模試

Point 1

独自の成績資料・採点講評

模試受験生全員に成績資料・採点講評を渡します。採点講評は総合/科目別平均点・得点分布/問題作成意図など 20 ページにわたるボリュームです。成績表と照らし合わせることで、昨年度合格者との成績データ比較もでき、現時点でのリアルな合格への距離を知ることができます。

一人ひとりに手渡す個人成績表

Point 2

解説授業で疑問点を解消

模試を受験して単に解答・解説を渡すだけでは、ただ解説を見るだけで終わってしまいます。富士学院では模試受験生に、その場で疑問点を解決でき、より理解を深めることができるように解説授業を行っています。

※解説授業はオンラインでも実施しています。



受験後に別日程で行う解説授業

Point 3

模試返却会で個々にアドバイス

解説授業とは別に希望者には模試の個別返却会も行います。個別返却会では科目別、分野単元別に行った分析結果を元に合格を勝ち取る為の具体的なアドバイスを行います。実施時間は相談の上、決定します。



個別返却会で今後の学習方法をアドバイス

実力模試を 取り巻く現状と 問題について

大手予備校をはじめ医学部専門予備校が行う模試も含め、現在数多くの模試が巷に溢れています。しかし残念ながら今行われている多くの模試は医学部入試に直結したものは少なく、その後の合格に向け大きく役立つ模試もあまり存在していないのが実状です。

大手が実施する実力模試の問題点

- 受験者数は多いが、他学部を含めた総合的な模試となるため医学部入試傾向に沿った具体的な分析ができていない
- 受験者の多くが他学部志望者となるため、医学部合格を目指す上で現在自分がどの位置にいるか正しく把握できない
- 昨年度合格者との成績比較ができないので医学部合格を勝ち取る為に必要な自身の様々な問題や課題点が見えにくい

他社医専が実施する実力模試の問題点

- 私立医学部に特化し、受験生の学力特性と自分に合った大学の相性や合格の可能性を機械的にマッチングしている模試はあるが、判定を出すデータそのものが大幅に不足しているのが現状で判定結果が曖昧なものになっている
- 大学毎にアドミッションポリシーや出題の形式や範囲、出題の傾向やその他配点や難易度などが全て違い、傾向も年度によって変わる為、一回の模試だけで受験生の正確な学力状況を把握することは困難であり、精度の高い相性判定はできていない
- 受験→成績表返却→機械的な相性判定のみで終わっているため、合格を勝ち取るために一番大事な受験後の具体的な改善案が示されていない



他予備校でも近年は同様の模試を行っているところが増えましたが、他学部を含めた総合的な模試であるか、あるいは医学部に特化した模試であっても、大学毎に出題の傾向や面接試験を含む可否判断基準がそれぞれ違い、また入試自体が常に変化していく中、一度の模試の結果だけで自動的に大学との相性診断や合格判定を出すような模試が存在しているのが現状です。しかし医学部入試は一回だけの模試で大学との相性診断や判定が行えるような、単純で簡単なものではありません。

富士学院の医学部実力模試は、それらのことを踏まえ、成績資料や採点講評だけでなく、模試の解説授業や希望者には個別に学習アドバイスを行うなど、今後にしっかりとつなげていける意味のある模試を行っています。そして現在では、これまで長年にわたり医学部に特化した指導を行ってきた実績や、合格ノウハウを含むこれまでに蓄積された様々なデータやその信頼性などから、全国の多くの進学校が富士学院の実力模試に参加をして頂けるまでになりました。これまでご参加頂いた高校様には、模試のデータを共有することにより、「その後の進路指導にも生かすことができる」など好評を頂いています。大事なことは模試の結果を今後に生かし、来たるべき入試で医学部合格を勝ち取ることであり、富士学院ではそのことを一番に考えた模試を行っています。

2022年 医学部実力模試実施日程

第1回模試

高校からのお申込者参加無料

2022年

7/31日

会場 富士学院各校舎

模試解説授業・模試返却会 2022年9月4日(日)

第2回模試

高校からのお申込者参加無料

2022年

11/6日

会場 富士学院各校舎

模試解説授業・模試返却会 2022年12月11日(日)

※自宅受験及びオンラインによる解説授業も可能です。

※試験範囲の詳細は学院公式サイトをご参照ください。

※受験される場合は、別紙の申込用紙にご記入の上、ファックスにて送信をお願い致します。

※模試返却会は希望者を実施いたします。日程は相談の上、調整致します。

医学部入試の最新情報

「富士学院発行 受験情報誌」



年1~2回発行

将来医師を目指す全国の
生徒・保護者・教育関係者から
お申し込み多数!

受験情報誌「あしたのひと」

医学部合格をサポートする受験情報誌

「あしたのひと」を発行しています(年1~2回発行/無料配布)。

医学部合格を目指し頑張っている生徒たちにエールを送る受験情報誌「あしたのひと」は医学部入試情報をはじめ、幅広いアングルから医師を目指す上での参考になる刺激と感動に満ちた情報発信を目指しています。

掲載記事例

- 巻頭特集 少子化やコロナ禍で大きく変わる医学部受験
「塾や予備校の選択が医学部合格その後を左右する」(13号)
- 特集 People 赤十字を知る・医の原点に帰る
シリーズ①: あなたはその両手で何をしますか? (07号)
シリーズ②: ころろ巡らせ、未来へつなごう、血液循環の輪。(08号)
- 医人列伝 世界に愛された細菌学の大先達 野口英世(10号)
- 医学部訪問レポート ■ 合格感動ストーリー ■ 学院OBは今! ■ 10分道場
- 診療科紹介 ほか

国公立・私立医学部最新入試情報「これ一冊」

- 医学部受験生や進路担当者が出願校の決定や入試対策をする上で必要な情報や考え方が満載。
- 富士学院が培ってきた様々な入試ノウハウを生かし、出題の傾向や対策を詳細に解説。
- 圧倒的な情報量とページ数で医学部入試情報は「これ一冊」ですべて賄えるはず。

富士学院の総力を結集! どこよりも詳しく徹底解説

- ページ数 273 P の大ボリューム! しかも掲載内容はすべて医学部医学科のみ。
- 国公立・私立全 82 大学の入試要項が「これ一冊」ですべてわかる!
- 私立全 31 大学と国公立単科医科 9 大学の過去 3 年間分の出題傾向の分析と対策も掲載!
- 私立大学医学部は増加している地域枠入試についても大学毎に詳しく解説。
また修学資金や奨学金制度等の情報も充実!
- 情報が少ない小論文の出題内容や対策についてもすべての大学を網羅!
- 面接試験の分析と対策についても富士学院の独自調査ですべての大学を掲載!
- 各大学で実施される総合型選抜・学校推薦型選抜の出願要件および募集の目的を一覧で掲載!



非売品



その他のサポート企画

「サポート企画校特典」

富士学院では年間を通して医学部合格に向けての様々な受験セミナーや、各種対策講座、大学別プレテスト、各種相談会等を随時実施しています。

特典の内容

- ① 医学部実力模試 「無料」
- ② 各種医学部入試対策講座 「無料」
- ③ 面接指導 「無料」
- ④ 国公立、私立医学部出願相談会 「無料」
- ⑤ 各種入試セミナーに優先的にご参加いただけます

① 医学部実力模試【無料】



医学部実力模試会場の一部

② 各種医学部入試対策講座【無料】



学校推薦型選抜対策講座の一部



一般選抜対策講座の一部

③ 面接指導【無料】(MMI やグループ討論など全ての面接に対応しています。)



個人面接指導の一部



グループ面接指導の一部

④ 出願相談会【無料】



出願相談会の他、医学部受験や学習相談にも対応

⑤ 各種入試セミナー【無料】



富士学院が実施する医学部受験セミナーの一部

更に「提携校」になると特典が増えます。詳細は各校舎にお問い合わせください。

ご依頼のあった大学医学部や医科大学のオープンキャンパス内で行う入試対策講座 「入試問題の解答・解説及び入試対策講座」

富士学院ではご依頼のあった大学の「オープンキャンパス」などで、入試問題の解答・解説を含む入試対策講座を毎年行っています。その他各大学の医学部教授や入試担当者を学院へお招きして、学校推薦型選抜・一般選抜の説明会や医学部教授による模擬講義を行うなど、大学と連携を取りながら、医学部を目指す生徒や保護者の為に様々な取り組みを行っています。2021年のオープンキャンパスは、大学により会場来場型／WEBライブ配信型／WEB録画配信型での開催となりました。

昭和大学医学部

1.

◆ 出題範囲
◆ 化学基礎・化学の全範囲

◆ 出題形式
◆ 大問4つで構成される。記述式の解答形式。計算問題が多い。選択問題は出題されず

一般選抜Ⅰ期 化学
出題範囲
出題形式

WEBオープンキャンパス入試対策講座

2021年 **9/11** 【WEB録画配信型】 | 2020年 **10/2** 【WEB録画配信型】 ~ 2020年 **10/4** 【WEB録画配信型】

入学前準備教育 **12/11** 【2021年】 ~ **3/27** 【2022年】

昭和大学のカリキュラムの一環として医学部・歯学部・薬学部・保健医療学部の総合型選抜、学校推薦型選抜合格者を対象にZOOMを使用した「入学前準備教育」を3ヶ月半に渡り行いました。

東海大学医学部



オープンキャンパス入試対策講座

「令和4年度（2022年度）医学部入試の概要と特徴について」や「入試問題の過去問解説を含む学習のポイント」についての解説を2年連続で実施。

2021年 **8/21** 【会場来場型】 · 2021年 **8/22** 【会場来場型】 | 2020年 **8/17** 【WEB録画配信型】 ~ 2020年 **8/31** 【WEB録画配信型】

愛知医科大学

事前の対策

2. 高分子化合物の分野は福後に学習することもあるため、準備不足になりやすい。名称を覚えておくだけで対応できないので、構造、仕組みまでしっかりと学習しておくこと。

WEBオープンキャンパス入試対策講座

令和4年度（2022年度）医学部入試の概要と特徴について」や「入試問題の過去問解説を含む学習のポイント」についての解説を実施。

2021年 **8/14** 【WEB録画配信型】 · 2021年 **8/15** 【WEB録画配信型】

藤田医科大学



オープンキャンパス入試対策講座

大学との連携、調整を行いオープンキャンパス内で入試問題解説会を実施。
※2020年、2021年は未実施

2019年 **6/1** 【会場来場型】 | 2019年 **8/3** 【会場来場型】 | 2019年 **8/17** 【会場来場型】

久留米大学医学部



オープンキャンパス入試対策講座

2018年に初めて行った入試対策講座が好評だったため4年連続で入試対策講座を担当。

2021年 **7/18** 【会場来場型／WEBライブ配信型】 | 2020年 **8/23** 【WEB録画配信型】
2019年 **9/1** 【会場来場型】 | 2018年 **8/23** 【会場来場型】

富士学院サポート企画 参加高校一覧

<p>関東</p>	<p>茨城県立下妻第一高等学校 茨城高等学校・茨城中学校 江戸川女子中学校、高等学校 鷗友学園女子中学高等学校 大妻中学高等学校 開智中学、高等学校 かえつ有明中、高等学校 神奈川県立横浜翠嵐高等学校 鎌倉学園中学校、高等学校 吉祥女子中学、高等学校 公文国際学園 光塩女子学院高等科 暁星中学、高等学校 國學院大久我山中学高等学校 志学館中等部、高等部 芝浦工業大学附属中学高等学校 芝中学校・芝高等学校 渋谷教育学園渋谷中学高等学校 秀明中学校、高等学校 城北中学校、高等学校 西武学園文理中学、高等学校 白百合学園中学高等学校 湘南学園中学校、高等学校 城北埼玉高等学校 洗足学園中学高等学校 巣鴨中学校、巣鴨高等学校 逗子開成中学校、高等学校 高輪高等学校 玉川学園中学部、高等部 千代田区立九段中等教育学校 帝京高等学校 田園調布学園中等部、高等部 田園調布雙葉高等学校 藤蔭学園藤沢高等学校 東京女学館中学校、高等学校 東京都立大学 等々力中学校、高等学校 都立国分寺高等学校 東京都立国立高等学校 東京都立小石川中等教育学校 東京都立西高等学校 東京都立日比谷高等学校 東京農業大学第一高等学校 桐朋女子中学校、高等学校 桐朋中学校、高等学校 東洋英和女学院中学部、高等部 豊島岡女子学園高等学校 成田高等学校 広尾学園中学校、高等学校 富士見中学高等学校 普連土学園中学校、高等学校 文化学園大学杉並中学、高等学校 本郷中学校、高等学校 三田国際学園中学校、高等学校 森村学園中等部、高等部 山脇学園中学、高等学校 横浜サイエンスフロンティア高等学校 立教池袋中学校、高等学校</p>
<p>中部</p>	<p>愛知県立明和高等学校 愛知工業大学名電高等学校 愛知淑徳高等学校 青山高等学校 暁中学校、高等学校 海陽中等教育学校 桜丘高等学校 静岡県立磐田南高等学校 静岡県富士見中学校、高等学校 静岡聖光学院中学校、高等学校 静岡雙葉中学校、高等学校 大成高等学校 高田中学校、高等学校 滝中学校、高等学校 長野県立長野高等学校 南山高等・中学校女子部 東海中学校、高等学校 浜松日体中学校、高等学校 三重県立伊勢高等学校 三重高等学校 麗澤湘浪中学、高等学校</p>
<p>関西</p>	<p>大谷中学校、高等学校 大谷中学高等学校 追手門学院大手前中学校、高等学校 開明中学校、高等学校 京都女子中学校、高等学校 京都府立嵯峨野高等学校 京都府立城南製菓高等学校 京都府立洛北高等学校 京都橘中学校、高等学校 近畿大学附属高等学校、中学校 淳心学院中、高等学校 清風中学校、高等学校 甲南女子中学校、高等学校 神戸海星女子学院中学、高等学校 須磨学園高等学校 報徳学園中学校、高等学校 雲雀ヶ丘学園中、高等学校 奈良学園中学校、高等学校 奈良学園登美ヶ丘中学校、高等学校 滝川中学校、高等学校 帝塚山泉ヶ丘中学校高等学校 帝塚山中学校、高等学校 東大寺学園中学校、高等学校 明星中学校、高等学校 洛星中学、高等学校 立命館中学校、高等学校 立命館守山中学校、高等学校</p>
<p>中国・四国</p>	<p>愛光中学校、高等学校 朝日塾中等教育学校 大手前高松中学、高等学校 岡山県立岡山操山高等学校 岡山県立岡山大安寺中等教育学校 岡山県立倉敷陵南高等学校 岡山中学校、岡山高等学校 岡山白陵中学校、高等学校 香川県立高松高等学校 香川県立丸亀高等学校 近畿大学附属広島高等学校、中学校東広島校 高知学芸中学高等学校 金光学園中学、高等学校 済美平成中等教育学校 島根県立松江東高等学校 就実高等学校、就実中学校 修道中学校、修道高等学校 広島学院中学校、高等学校 広島県立呉三津田高等学校 広島県立広島島中学校、高等学校 広島県立広島皆実高等学校 広島市立広島中等教育学校 広島市立舟入高等学校 広島新庄中学校、高等学校 広島城北中、高等学校 広島女学院中学高等学校 広島なぎさ中学校、高等学校 福山曉の星女子中学、高等学校 野田学園中学高等学校 ノートルダム清心中、高等学校 徳島文理中学校、高等学校 土佐中学、高等学校 明誠学院高等学校 安田女子中学、高等学校 山口県立下関西高等学校 山口県立下関中等教育学校</p>
<p>九州・沖縄</p>	<p>池田中学、高等学校 岩田中学校、高等学校 鹿児島県立加治木高等学校 鹿児島県立加世田高等学校 鹿児島県立鹿屋高等学校 鹿児島県立甲南高等学校 鹿児島県立鶴丸高等学校 鹿児島県立楠瀬高等学校 鹿児島県立開陽高等学校 鹿児島県立鹿児島中央高等学校 鹿児島県立高等学校 鹿児島育英館中学校、高等学校 鹿児島実業高等学校 鹿児島修学館中学校、高等学校 鹿児島純心女子中学校、高等学校 鹿児島第一中学校、高等学校 鹿屋中央高等学校 神村学園中等部、高等部 九州国際大学附属高等学校、中学校 熊本学園大学付属高等学校 熊本マリス学園中学校、高等学校 久留米大学附設中学校、高等学校 久留米信愛中学校、高等学校 敬愛中学校、高等学校 弘学館中学校、高等学校 甲南高等学校、中学校 佐賀清和中学校、高等学校 志学館中等部、高等部 自由ヶ丘高等学校 尚志館高等学校 上智福岡中学高等学校 樟南高等学校 真和高等学校 青雲中学校、高等学校 西南学院中学校、高等学校 筑紫学園高等学校 筑陽学園中学、高等学校 東明館中学校、高等学校 長崎日本大学中学、高等学校 中村学園女子中学校、高等学校 東福岡高等学校 東筑紫学園高等学校 日向学院中学校、高等学校 福岡県立小倉高等学校 福岡県立東筑高等学校 福岡県立修猷館高等学校 福岡県立福岡高等学校 福岡県立小倉高等学校 福岡県立明善高等学校 福岡女学院高等学校 福岡大学附属大濠高等学校 福岡雙葉中学校、高等学校 宮崎県立五ヶ瀬中等教育学校 宮崎県立宮崎西高等学校 明治学園中学高等学校 八女学院中学、高等学校 ラ、サール中学校、高等学校 リンデンホールスクール中高等学校 れいめい中学校、高等学校 早稲田佐賀中学校、高等学校</p>

富士学院サポート企画 「これ一冊」追加希望高校一覧

<p>北海道・東北</p>	<p>石川高等学校・石川義塾中学校 函館ラ・サール高等学校 八戸工業大学第二高等学校 福島成蹊高等学校 北海道帯広柏葉高等学校 北海道札幌西高等学校 北海道苫小牧高等学校 宮城県仙台二華中学校、高等学校 盛岡中央高等学校</p>
<p>関東</p>	<p>茨城県立並木中等教育学校 茨城県立水戸第一高等学校 霞明高等学校 吉祥女子中学、高等学校 群馬県立中央中等教育学校 國學院大久我山高等学校 埼玉県立春日部高等学校 佐野日本大学中等教育学校 実践女子学園高等学校 渋谷教育学園藤張中学校、高等学校 秀明中学校、高等学校 頌栄女子学院中学校、高等学校 城北中学校、高等学校 逗子開成中学校、高等学校 成蹊中学校、高等学校 洗足学園中学高等学校 玉川学園高等部 千葉県立千葉東高等学校 千葉県立八千代高等学校 千葉市立千葉高等学校 田園調布学園中等部、高等部 東京都立戸山高等学校 東京都立西高等学校 東京都立日比谷高等学校 桐光学園中学校、高等学校 桐朋中学校、高等学校 東洋英和女学院 中学部、高等部 栃木県立宇都宮女子高等学校 栃木県立栃木高等学校 栃木県立矢板東高等学校 成田高等学校、付属中学校 新島学園中学校、高等学校 日本大学第三高等学校 文化学園大学杉並中学、高等学校 星野高等学校女子部、共学部 水戸葵陵高等学校 明治大学付属中野中学、高等学校 明治大学付属中野八王子中学高等学校 明治大学付属明治高等学校、中学校 山脇学園中学校、高等学校</p>
<p>中部</p>	<p>愛知県立時習館高等学校 愛知県立豊橋南高等学校 金沢高等学校 静岡県立藤枝東高等学校 静岡県立三島北高等学校 星稜高等学校 東邦高等学校 長野県長野高等学校 名古屋高等学校 新潟市立高志中等教育学校 福井県立藤島高等学校 福井工業大学附属福井高等学校 松本秀峰中等教育学校 山梨学院高等学校 山梨県立留高等学校 山梨県立吉田高等学校</p>
<p>関西</p>	<p>上宮学園中学校・上宮高等学校 大阪教育大学附属高等学校平野校舎 大阪府立和泉高等学校 小林聖心女子学院高等学校 京都共栄学園中学校、高等学校 京都市立堀川高等学校 京都市立紫野高等学校 京都女子高等学校 京都府立嵯峨野高等学校 京都文京高等学校 近畿大学附属高等学校、中学校 神戸国際中学校、高等学校 神戸大学附属中等教育学校 三田学園中学校、高等学校 淳心学院高等学校須磨学園高等学校 帝塚山学院泉ヶ丘中学校、高等学校 同志社高等学校 東大寺学園高等学校 東洋大学附属姫路中学校、高等学校 奈良学園中学校、高等学校 奈良学園登美ヶ丘中学校、高等学校 奈良県立欽傍高等学校 兵庫県立加古川東高等学校 桃山学院高等学校 洛星中学校、洛星高等学校 立命館中学校、高等学校 龍谷大学付属平安中学校、高等学校 和歌山県立田辺高等学校</p>
<p>中国・四国</p>	<p>朝日塾中等教育学校 大手前丸亀中学、高等学校 岡山県立岡山大安寺中等教育学校 済美平成中等教育学校 就実高等学校 如水館中学高等学校 青翔開智高等学校 高川学園高等学校、中学校 徳島県立城南高等学校 徳島県立城ノ内中学校、高等学校 徳島県立城北高等学校 徳島文理中学校、高等学校 鳥取城北高等学校 新田高等学校 ノートルダム清心中、高等学校 広島県立安古市高等学校 広島県立広島中学校高等学校 広島市立広島中等教育学校 福山曉の星女子中学、高等学校山口県立下関中等教育学校 山口県立下関西高等学校</p>
<p>九州・沖縄</p>	<p>沖縄県立向陽高等学校 沖縄県立那覇国際高等学校 鹿児島県立加治木高等学校 鹿児島県立加世田高等学校 鹿児島県立楠瀬中学校、高等学校 熊本学園大学付属中学校、高等学校 佐賀県立伊万里高等学校 佐賀県立佐賀西高等学校 昭和薬科大学附属高等学校、中学校 筑紫学園高等学校 長崎県立巻枝高等学校 長崎県立長崎西高等学校 長崎日本大学中学、高等学校 野田学園中学高等学校 日向学院中学校、高等学校 福岡県立嘉穂高等学校 福岡大学附属若葉高等学校 宮崎県立五ヶ瀬中等教育学校 宮崎県立日向高等学校 宮崎県立宮崎大宮高等学校 宮崎県立宮崎西高等学校</p>

※50音順

富士学院 2022 年度 合格実績

医学部医学科専願者 **466** 名中 実数で **267** 名が合格
合格率 **57.3%**

今年度も **生徒の2人に1人以上** が医学部医学科に進学!
国公立医学部医学科専願者 **43** 名中 **37** 名合格 合格率 **86%**

医学部合格延べ人数 **431** 名 (最終合格者)

内 訳

国公立医学部医学科 **42** 名

※省庁大学校5名を含む

私立医学部医学科 **389** 名

※国公立専願コース以外は、一切選抜試験を行っていません。

過去5年間の医学部医学科 合格実績まとめ

国公立医学部医学科47大学 **193** 名 私立医学部医学科31大学 **1532** 名
東京医科歯科大学、名古屋大学、大阪大学、九州大学をはじめ過去5年間の国公立医学部医学科平均合格率約 **85%**

2022年度 国公立専願者 **43** 名中 **37** 名合格 (合格率 **86%**)
2021年度 国公立専願者 **63** 名中 **54** 名合格 (合格率 **85%**)
2020年度 国公立専願者 **55** 名中 **44** 名合格 (合格率 **80%**)
2019年度 国公立専願者 **39** 名中 **33** 名合格 (合格率 **85%**)
2018年度 国公立専願者 **28** 名中 **25** 名合格 (合格率 **89%**)

国公立医学部医学科大学別合格者数

旭川医科大学 (1名) 北海道大学 (1名) 弘前大学 (2名) 東北大学 (3名) 秋田大学 (2名) 山形大学 (1名) 筑波大学 (1名) 群馬大学 (8名) 千葉大学 (1名)
東京大学 (1名) 東京医科歯科大学 (2名) 富山大学 (5名) 金沢大学 (2名) 福井大学 (12名) 山梨大学 (3名) 信州大学 (5名) 岐阜大学 (1名)
浜松医科大学 (1名) 名古屋大学 (4名) 三重大学 (2名) 滋賀医科大学 (2名) 大阪大学 (1名) 神戸大学 (1名) 鳥取大学 (9名) 島根大学 (18名) 岡山大学 (1名)
広島大学 (2名) 山口大学 (5名) 徳島大学 (1名) 香川大学 (4名) 愛媛大学 (2名) 高知大学 (6名) 九州大学 (3名) 佐賀大学 (16名) 長崎大学 (5名)
熊本大学 (4名) 大分大学 (2名) 宮崎大学 (3名) 鹿児島大学 (22名) 琉球大学 (4名) 札幌医科大学 (0名) 福島県立医科大学 (5名) 横浜市立大学 (2名)
名古屋市立大学 (8名) 京都府立医科大学 (4名) 大阪公立大学 (1名) 奈良県立医科大学 (2名) 和歌山県立医科大学 (1名) 防衛医科大学校 (10名)


※大阪市立大学は2022年4月から大阪公立大学に改称

私立医学部医学科大学別合格者数

岩手医科大学 (87名) 東北医科薬科大学 (29名) 自治医科大学 (4名) 獨協医科大学 (35名) 国際医療福祉大学 (32名) 埼玉医科大学 (72名)
杏林大学 (27名) 慶應義塾大学 (3名) 順天堂大学 (12名) 昭和大学 (14名) 帝京大学 (51名) 東京医科大学 (23名) 東京慈恵会医科大学 (7名)
東京女子医科大学 (27名) 東邦大学 (16名) 日本大学 (15名) 日本医科大学 (8名) 聖マリアンナ医科大学 (30名) 北里大学 (49名) 東海大学 (25名)
金沢医科大学 (105名) 愛知医科大学 (105名) 藤田医科大学 (87名) 大阪医科薬科大学 (21名) 関西医科大学 (35名) 近畿大学 (30名)
兵庫医科大学 (54名) 川崎医科大学 (186名) 産業医科大学 (13名) 福岡大学 (149名) 久留米大学 (181名)

※上記実績は推薦入試を含んだ最終合格者です。補欠・一次のみは含めていません

A series of horizontal dotted lines for writing.



富士学院は教育の原点である `教え育む、教育を実践しています。`

教育の育は **育む** と書き、
その語源は親鳥がひな鳥を
羽ぐくむ からきています。
親鳥はひな鳥を
身を挺して守り成長させ
やがてひな鳥を巣立ちへと導きます。
私達富士学院もただ勉強だけを教えて
成績を上げるだけではなく、
生徒の真の自覚・自立を促し
成長へと導く ` **教え育む** `、教育を実践し
生徒を医学部合格へと導いて参ります。

